



naše značka
5002917812
vyřizuje
Šárka Falisová
datum
21.11.2023

ProtelPro, spol s r.o.
Nad elektrárnou 1526/45
10600 Praha

Věc:

Rozvoj neveřejné městské optické infrastruktury v Ústí nad Labem, lokalita 1 - Střekov

K.ú. - p.č.: Střekov

Stavebník: Statutární město Ústí nad Labem, Velká Hradební 2336/8, 40001 Ústí nad Labem

Účel stanoviska: Povolení stavby - územní režim

GasNet, s.r.o., jako provozovatel distribuční soustavy (PDS) a technické infrastruktury, zastoupený GasNet Služby, s.r.o., vydává toto stanovisko:

V ZÁJMOVÉM ÚZEMÍ STAVBY SE NACHÁZÍ TATO PLYNÁRENSKÁ ZAŘÍZENÍ A PLYNOVODNÍ PŘÍPOJKY :

NTL plynovody a přípojky
plánovaná rekonstrukce NTL plynovodů a přípojek (žlutý zakres)
STL plynovody a přípojky
zrušené plynovody a přípojky (šedý zakres)
VTL plynovod, RS

- při souběhu a křížení IS požadujeme dodržení odstupových vzdáleností dle ČSN 73 6005
- před zahájením stavby BUDE PROVEDENO vytyčení PZ viz.odst.3, během stavby kontrola PZ
- poskytnutý zakres je pouze ORIENTAČNÍ

- v ochranném pásmu NTL, STL plyn. zařízení (1 m na každou stranu) nebudou umísťovány základy staveb, budov; podezdívky, patky; pilíře; prováděna skládka materiálu a výšková úprava terénu; PZ musí být volně přístupné

- při souběhu sdělovacích kabelů s STL,NTL plyn. zařízením bude min. 0,4m dle ČSN 73 6005
- při křížení sdělovacích kabelů s STL,NTL plyn. zařízením bude min.0,1m dle ČSN 73 6005

Při realizaci stavby je nutno dodržovat veškerá pravidla stanovená pro práce v ochranném pásmu (OP) plynárenského zařízení a plynovodních přípojek, které činí 1 m na každou stranu měřeno kolmo od osy plynovodu a přípojek. Veškeré stavební práce budou prováděny v OP výhradně ručním způsobem a musí být vykonávány tak, aby v žádném případě nenarušily bezpečný provoz uvedených plynárenských zařízení a plynovodních přípojek.

Stanovisko odboru EPZ – VTL (Daniel Běle, mail: daniel.bele@gasnet.cz):

V ZÁJMOVÉM ÚZEMÍ SE NACHÁZÍ TATO PLYNÁRENSKÁ ZAŘÍZENÍ A PLYNOVODNÍ PŘÍPOJKY:

VTL PLYNOVOD DN 300
VTL PLYNOVOD DN 100
VTL REGULAČNÍ STANICE ÚSTÍ - OLŠINKY (RS)
KABELOVÁ PŘÍPOJKA NN pro RS

GasNet Služby, s.r.o.

Plynárenská 499/1 · Zábřovice · 602 00 Brno · T 555 90 10 10 · www.gasnet.cz

IČ: 27935311 · DIČ: CZ27935311

Zápis do obchodního rejstříku: Krajský soud v Brně, sp. zn. C 57165, dne 26. 7. 2007

Certificate of incorporation: Regional Court in Brno, ref. number C 57165, on 26th July 2007

Zákaznická linka GasNet 555 90 10 10, info@gasnet.cz, www.gasnet.cz

Je proto nutné činnosti v této lokalitě řešit dle zákona č. 458/2000 Sb., TPG 700 03, TPG 702 04, TPG 605 02 a ČSN EN 1594.

Ochranné pásmo VTL plynovodů je 4 m na obě strany od potrubí
Ochranné pásmo technologických objektů (RS) je 4 m od půdorysu objektu nakaždou stranu
Ochranné pásmo podzemního kabelového vedení do napětí 110 kV včetně a vedení řídicí a zabezpečovací techniky je 1 m na obě strany od krajního kabelu
Bezpečnostní pásmo VTL plynovodu DN 300 je 40 m na obě strany od potrubí
Bezpečnostní pásmo VTL plynovodu DN 100 je 15 m na obě strany od potrubí
Bezpečnostní pásmo technologických objektů (RS) od 4 do 40 barů včetně je 10 m odpůdorysu objektu na každou stranu

Dle předložené projektové dokumentace bude stavba nové optické vysokorychlostní sítě v lokalitě Střekov v Ústí nad Labem probíhat mimo bezpečnostní pásmo VTL plynovodů DN 300, DN 100 a mimo bezpečnostní pásmo VTL RS. VTL plynovody a VTL RS nebudou stavbou dotčeny.

S realizací akce "Rozvoj neveřejné městské optické infrastruktury v Ústí nad Labem, lokalita 1 - Střekov" souhlasíme.

V rozsahu této stavby souhlasíme s povolením stavby dle zákona 183/2006 Sb. ve znění pozdějších předpisů. Tento souhlas platí jen pro územní řízení, řízení o územním souhlasu, veřejnoprávní smlouvy pro umístění stavby, zjednodušené územní řízení.

Pokud bude třeba pro provedení stavby ohlášení, stavební povolení, veřejnoprávní smlouva o provedení stavby nebo oznámení stavebního záměru s certifikátem autorizovaného inspektora, stavebník požádá GasNet, s.r.o. před jedním z výše uvedených povolení režimů o stanovisko k projektové dokumentaci, nebo k obdobné dokumentaci podle stavebního zákona.

Pokud se stane stanovisko v době své platnosti součástí rozhodnutí stavebního úřadu (bude citována naše značka stanoviska), prodlužuje se jeho platnost o dobu platnosti rozhodnutí stavebního úřadu.

V zájmovém území se mohou nacházet plynárenská zařízení jiných vlastníků či správců, případně i dlouhodobě nefunkční/neprovozovaná plynárenská zařízení bez dostupných informací o jejich poloze a vlastnictví.

Plynárenská zařízení a plynovodní přípojky (dále jen PZ) jsou dle ust. § 2925 zákona č. 89/2012 Sb., občanského zákoníku, provozovány jako zařízení zvláště nebezpečná a z tohoto důvodu jsou chráněna ochranným pásmem dle zákona č. 458/2000 Sb. ve znění pozdějších předpisů.

Rozsah ochranného pásma je stanoven v zákoně 458/2000 Sb. ve znění pozdějších předpisů.

Stavební činnosti je možné realizovat pouze při dodržení podmínek stanovených v tomto stanovisku. Nebudou-li tyto podmínky dodrženy, budou stavební činnosti považovány dle § 68 zákona č. 458/2000 Sb. ve znění pozdějších předpisů za činnost bez našeho předchozího souhlasu. Při každé změně projektu nebo stavby (zejména trasy navrhovaných inženýrských sítí) je nutné požádat o nové stanovisko k této změně.

Nedodržení podmínek uvedených v tomto stanovisku zakládá odpovědnost stavebníka za vzniklé škody.

Za stavební činnosti se pro účely tohoto stanoviska považují všechny činnosti prováděné v ochranném pásmu PZ (tzn. bezvýkopové technologie a terénní úpravy) a činnosti mimo ochranné pásmo, pokud by takové činnosti mohly ohrozit bezpečnost a spolehlivost PZ (např. trhací práce, sesuvy půdy, vibrace, apod.).

Případné zřizování stavenišť, skladování materiálů, stavebních strojů apod. bude realizováno mimo ochranné pásmo PZ (není-li ve stanovisku uvedeno jinak).

Při použití nákladních vozidel, stavebních strojů a mechanismů požadujeme zabezpečit případný přejezd přes PZ uložením betonových panelů v místě přejezdu PZ.

PŘI REALIZACI STAVBY BUDOU DODRŽENY TYTO PODMÍNKY PRO PROVÁDĚNÍ STAVEBNÍ ČINNOSTI:

(1) Před zahájením stavební činnosti bude provedeno vytyčení trasy a přesné určení uložení PZ. Vytyčení trasy provede příslušná regionální oblast ZDARMA. Formulář a kontakt naleznete na <https://www.gasnet.cz/cs/ds-vytyceni-pz/>, lze využít QR kód, který je uveden v tomto stanovisku. Při podání žádosti uvede žadatel naši značku (číslo jednací) uvedenou v úvodu tohoto stanoviska a sdělí termín zahájení a ukončení stavby. O provedeném vytyčení trasy bude sepsán protokol. Přesné určení uložení PZ (sondou) je povinen provést stavebník na svůj náklad.
BEZ VYTYČENÍ TRASY A PŘESNÉHO URČENÍ ULOŽENÍ PZ STAVEBNÍKEM NESMÍ BÝT VLASTNÍ STAVEBNÍ ČINNOST ZAHÁJENA.
VYTYČENÍ POVAŽUJEME ZA ZAHÁJENÍ STAVEBNÍ ČINNOSTI V OCHRANNÉM A BEZPEČNOSTNÍM PÁSMU PZ. PROTOKOL O VYTYČENÍ MÁ PLATNOST 2 MĚSÍCE.

(2) Stavebník je povinen stavebnímu podnikateli prokazatelně předat kopii tohoto stanoviska. Převzetí kopie stvrdí stavební podnikatel stavebníkovi svým podpisem a zápisem do stavebního deníku. Pracovníci provádějící stavební činnosti budou prokazatelně seznámeni s polohou PZ, rozsahem ochranného pásma a těmito podmínkami.

(3) Bude dodržena mj. ČSN 73 6005, TPG 702 01, TPG 702 04, TPG 700 03, zákon č.458/2000 Sb. ve znění pozdějších předpisů, případně další předpisy související s uvedenou stavbou.

(4) Při provádění stavební činnosti v ochranném pásmu PZ vč. přesného určení uložení PZ je stavebník povinen učinit taková opatření, aby nedošlo k poškození PZ nebo ovlivnění jejich bezpečnosti a spolehlivosti provozu. Nebude použito nevhodného nářadí, zemina bude těžena pouze ručně bez použití pneumatických, elektrických, bateriových a motorových nářadí.

(5) V případě použití bezvýkopových technologií (např. protlaku) bude před zahájením stavební činnosti provedeno úplné obnažení PZ v místě křížení na náklady stavebníka. Technologie musí být navržena tak, aby v místě křížení nebo souběhu s PZ byl dostatečný stranový nebo výškový odstup od PZ, který zajistí nepoškození PZ během prací a to s ohledem na použitou bezvýkopovou technologii a všechny její účinky na okolní terén. V případě, že nemůže být tato podmínka dodržena, nesmí být použita bezvýkopová technologie.

(6) Odkrytá PZ budou v průběhu nebo při přerušení stavební činnosti řádně zabezpečena proti jejich poškození.

(7) Poklopy uzávěrů a ostatních armatur na PZ, vč. hlavních uzávěrů plynu (HUP) na odběrném plynovém zařízení udržovat stále přístupné a funkční po celou dobu trvání stavební činnosti.

(8) Bude zachována hloubka uložení PZ (není-li ve stanovisku uvedeno jinak).

(9) Stavebník je povinen neprodleně oznámit každé i sebemenší poškození PZ (vč. drobných vrypů do PE potrubí, poškození izolace, signalizačního vodiče, výstražné fólie, markeru atd.) na telefon 1239.

(10) Před provedením zásypu výkopu a v průběhu stavby bude provedena kontrola dodržení podmínek stanovených pro stavební činnosti v ochranném pásmu PZ. Povinnost kontroly se vztahuje i na PZ, která nebyla odhalena. Kontrolu provede příslušná regionální oblast (formulář a kontakt naleznete na <https://www.gasnet.cz/cs/ds-vytyceni-pz/>, lze využít QR kód, který je uveden v tomto stanovisku). Při žádosti uvede žadatel naši značku (číslo jednací) uvedenou v úvodu tohoto stanoviska. Kontrolu je třeba objednat min. 5 dnů předem. Předmětem kontroly je také ověření dodržení stanovené odstupové vzdálenosti staveb, které byly povoleny v ochranném a bezpečnostním pásmu PZ.

(11) O provedené kontrole bude sepsán protokol. Bez provedené kontroly nesmí být PZ zasypána. Stavebník je povinen na základě výzvy provozovatele PZ, nebo jeho zástupce doložit průkaznou dokumentaci o nepoškození PZ během výstavby nebo provést na své náklady kontrolní sondy v místě styku stavby s PZ.

(12) Plynárenské zařízení a plynovodní přípojky budou před zásypem výkopu řádně podsypány a obsypány, bude provedeno zhutnění a bude osazena výstražná fólie žluté barvy, to vše v souladu s předpisem provozovatele distribuční soustavy „Zásady pro projektování, výstavbu, rekonstrukce a opravy“, který naleznete na <https://www.gasnet.cz/cs/technicke-dokumenty/> a v souladu s ČSN EN 12007-1-4, TPG 702 01, TPG 702 04.

(13) Neprodleně po skončení stavební činnosti budou řádně osazeny všechny poklopy a nadzemní prvky PZ.

(14) Pokud stavebník nedodrží podmínky stanovené tímto stanoviskem bude činnost stavebníka vyhodnocena provozovatelem PZ jako narušení ochranného nebo bezpečnostního pásma PZ a budou z toho vyvozeny příslušné důsledky.

Platí pouze pro území vyznačené v příloze tohoto stanoviska a to 24 měsíců ode dne jeho vydání.

V případě dotčení pozemku v majetku společnosti GasNet, s.r.o. je třeba dále projednat smluvní vztah k tomuto pozemku. Kontakt na projednání naleznete na adrese www.gasnet.cz/cs/kontaktzni-system/, činnost "Smluvní vztahy - pozemky a budovy plynárenských zařízení".

Za správnost a úplnost dokumentace předložené s žádostí včetně jejího souladu s platnými předpisy plně zodpovídá její zpracovatel. Stanovisko nenahrazuje případná další stanoviska k jiným částem stavby.

V případě další korespondence nebo jednání (např. změna stavby) uvádějte naši značku - 5002917812 a datum tohoto stanoviska. Kontakty jsou k dispozici na <https://www.gasnet.cz/cs/kontaktni-system/>.

A handwritten signature in blue ink, appearing to read 'Sárka Falisová'.

GasNet, s.r.o.
zastoupená společností GasNet Služby, s.r.o., IČ 27935311
Šárka Falisová
Technik externích požadavků-Čechy
Oddělení zpracování ext. požadavků-Čechy
SARKA.FALISOVA@GASNET.CZ



Zažádejte o vytyčení

Přílohy: Orientační zakres plynárenského zařízení, Detailní zakres plynárenského zařízení, Detailní zakres plynárenského zařízení, Detailní zakres plynárenského zařízení, Detailní zakres plynárenského zařízení

Příloha: Orientační zakres plynárenského zařízení. Tato příloha je nedílnou součástí stanoviska č. 5002917812 ze dne 21.11.2023.

Provozovatel DS: GasNet, s.r.o.; Stavebník: Statutární město Ústí nad Labem , Velká Hradební 2336/8 , 40001 Ústí nad Labem. K.ú.: Střekov.



Příloha: Detailní zákres plynárenského zařízení. Tato příloha je nedílnou součástí stanoviska č. 5002917812 ze dne 21.11.2023.

Provozovatel DS: GasNet, s.r.o.; Stavebník: Statutární město Ústí nad Labem , Velká Hradební 2336/8 , 40001 Ústí nad Labem. K.ú.: Střekov.



Příloha: Detailní zákres plynárenského zařízení. Tato příloha je nedílnou součástí stanoviska č. 5002917812 ze dne 21.11.2023.

Provozovatel DS: GasNet, s.r.o.; Stavebník: Statutární město Ústí nad Labem , Velká Hradební 2336/8 , 40001 Ústí nad Labem. K.ú.: Střekov.



Příloha: Detailní zakres plynárenského zařízení. Tato příloha je nedílnou součástí stanoviska č. 5002917812 ze dne 21.11.2023.

Provozovatel DS: GasNet, s.r.o.; Stavebník: Statutární město Ústí nad Labem , Velká Hradební 2336/8 , 40001 Ústí nad Labem. K.ú.: Střekov.



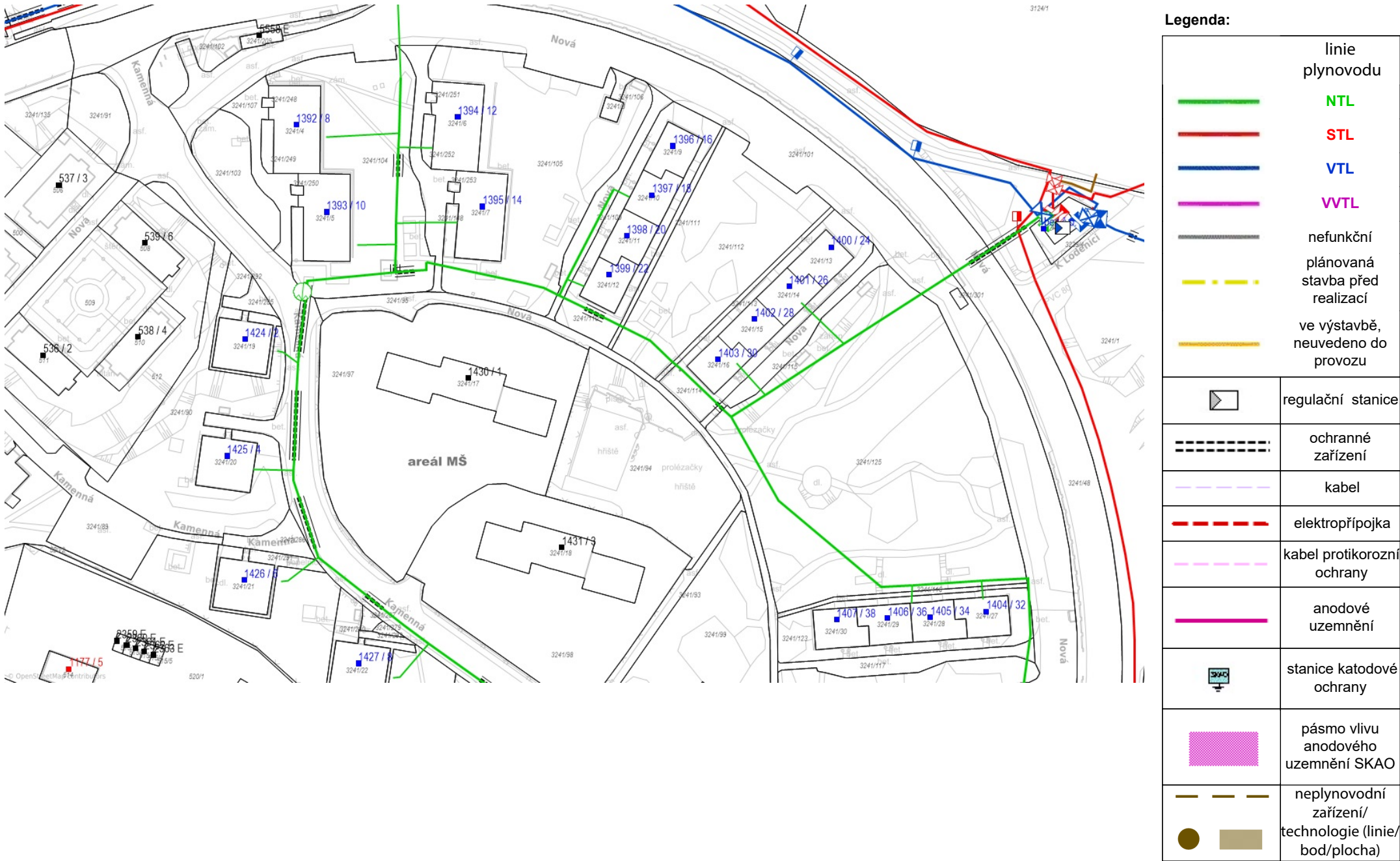
Příloha: Detailní zakres plynárenského zařízení. Tato příloha je nedílnou součástí stanoviska č. 5002917812 ze dne 21.11.2023.

Provozovatel DS: GasNet, s.r.o.; Stavebník: Statutární město Ústí nad Labem , Velká Hradební 2336/8 , 40001 Ústí nad Labem. K.ú.: Střekov.



Příloha: Detailní zákres plynárenského zařízení. Tato příloha je nedílnou součástí stanoviska č. 5002917812 ze dne 21.11.2023.

Provozovatel DS: GasNet, s.r.o.; Stavebník: Statutární město Ústí nad Labem , Velká Hradební 2336/8 , 40001 Ústí nad Labem. K.ú.: Střekov.



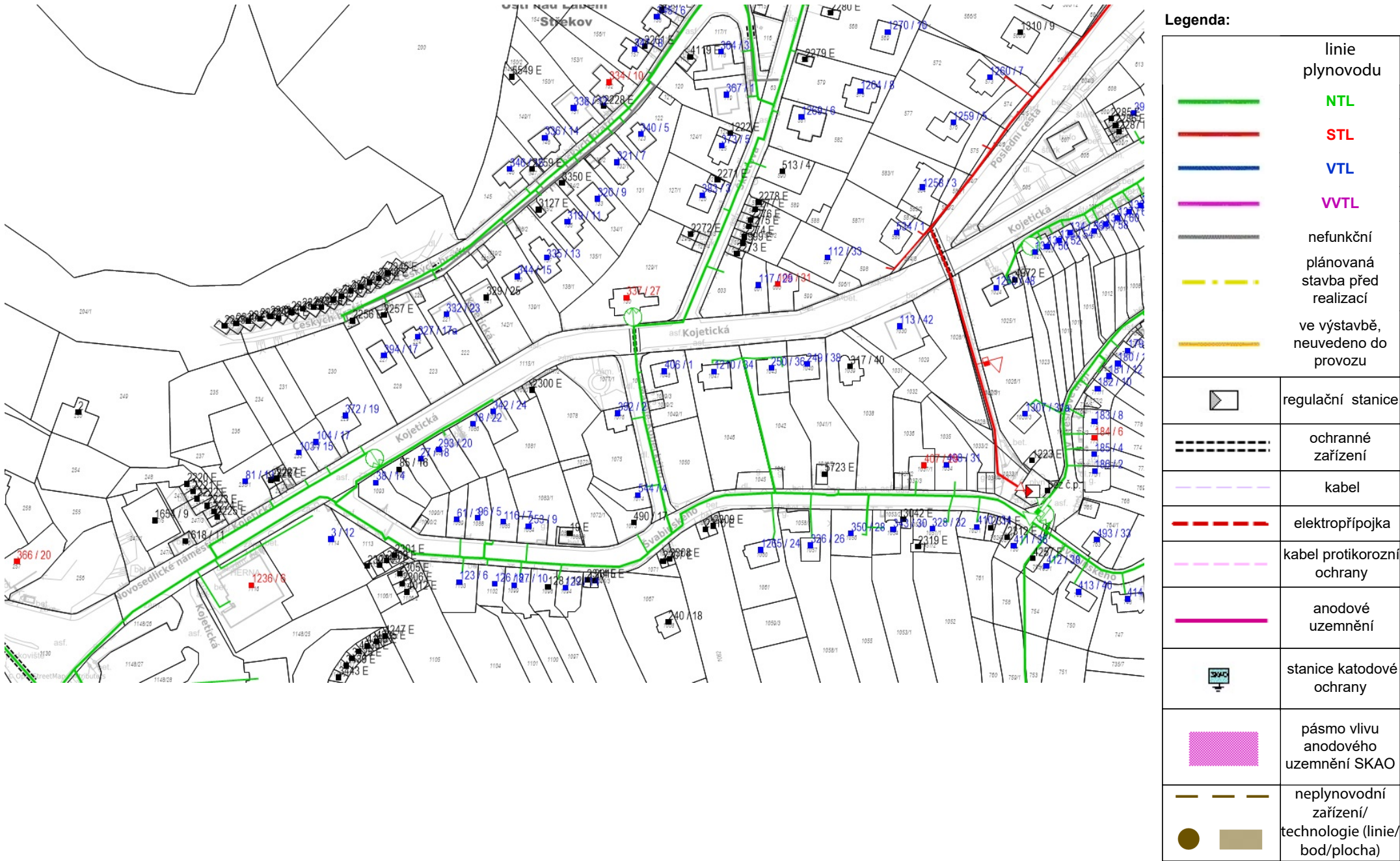
Příloha: Detailní zakres plynárenského zařízení. Tato příloha je nedílnou součástí stanoviska č. 5002917812 ze dne 21.11.2023.

Provozovatel DS: GasNet, s.r.o.; Stavebník: Statutární město Ústí nad Labem, Velká Hradební 2336/8, 40001 Ústí nad Labem. K.ú.: Střekov.



Příloha: Detailní zákres plynárenského zařízení. Tato příloha je nedílnou součástí stanoviska č. 5002917812 ze dne 21.11.2023.

Provozovatel DS: GasNet, s.r.o.; Stavebník: Statutární město Ústí nad Labem , Velká Hradební 2336/8 , 40001 Ústí nad Labem. K.ú.: Střekov.



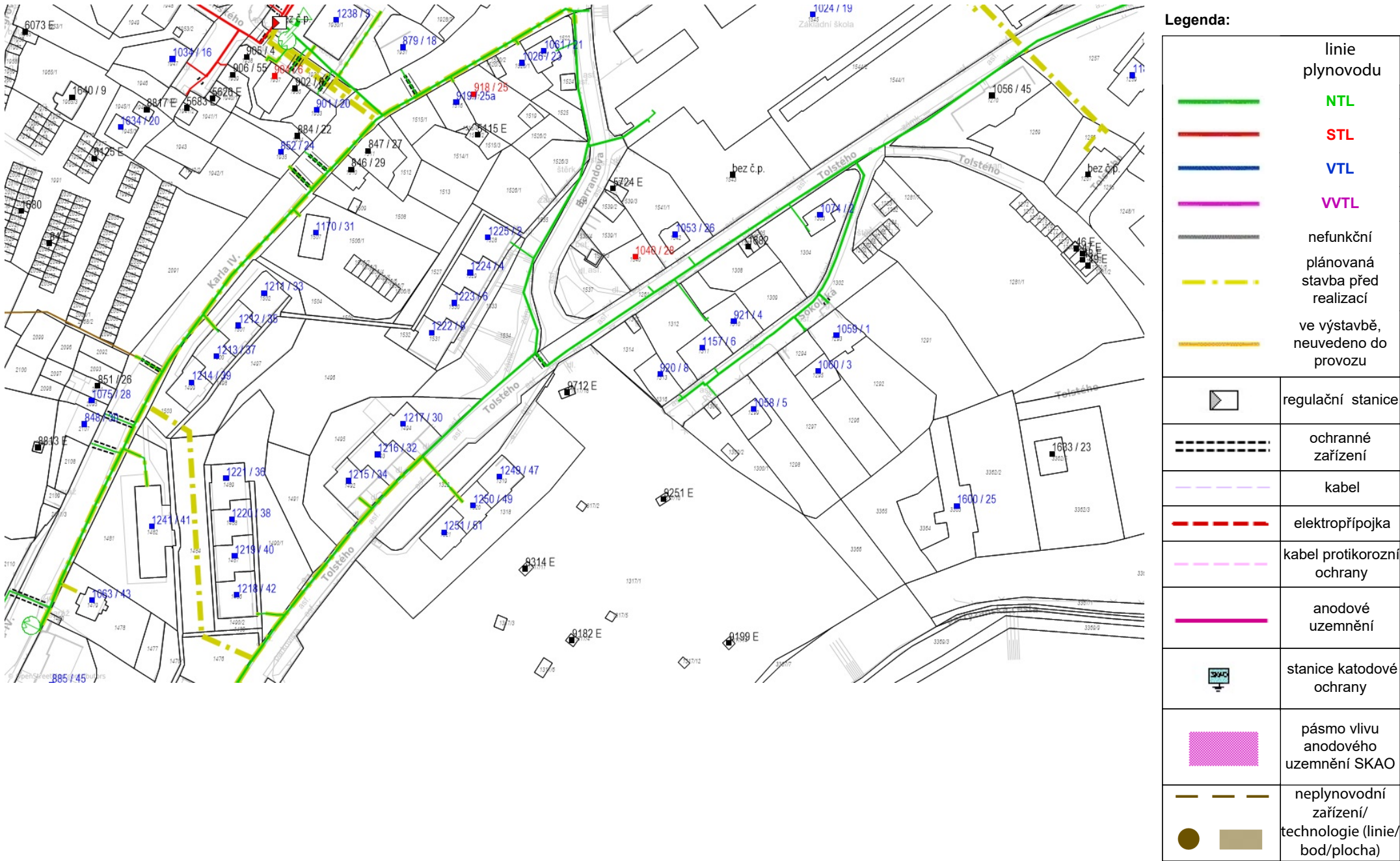
Příloha: Detailní zákres plynárenského zařízení. Tato příloha je nedílnou součástí stanoviska č. 5002917812 ze dne 21.11.2023.

Provozovatel DS: GasNet, s.r.o.; Stavebník: Statutární město Ústí nad Labem , Velká Hradební 2336/8 , 40001 Ústí nad Labem. K.ú.: Střekov.

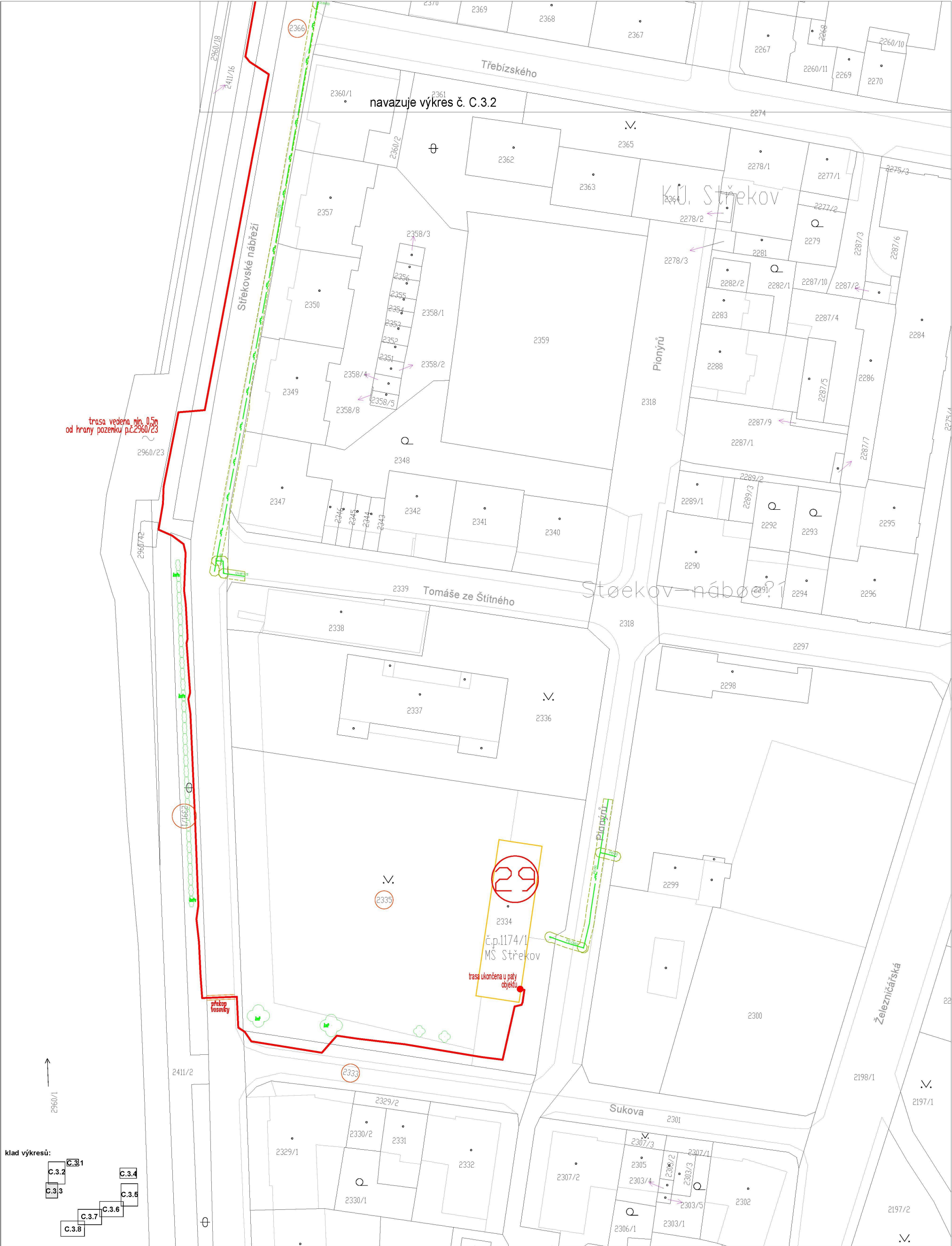


Příloha: Detailní zákres plynárenského zařízení. Tato příloha je nedílnou součástí stanoviska č. 5002917812 ze dne 21.11.2023.

Provozovatel DS: GasNet, s.r.o.; Stavebník: Statutární město Ústí nad Labem , Velká Hradební 2336/8 , 40001 Ústí nad Labem. K.ú.: Střekov.



Provozovatel DS: GasNet, s.r.o.; Stavebník: Statutární město Ústí nad Labem , Velká Hradební 2336/8 , 40001 Ústí nad Labem. K.ú.: Střekov.



LEGENDA :		Popis povrchů :	
	stávající trasa	VT	volný terén
	nově budovaná úložná trasa	A	asfalt
	nově budovaná chránička	ZD	zármková dlažba
	pozemek dotčený stavbou	BT	betonové dlaždice
	navržená podzemní kabelová komora	B	betonová plocha

V blízkosti stromů budou prvky zataženy do korugované chráničky. Při křížení teplovodu/horkovodu budou prvky zataženy do kovové chráničky s přesahem min. 1,5m.

Legenda sítě:

	plynovod NTL
	plynovod STL
	ochranné pásmo plynovodu

↑ S

Kreslil :	Miloslav Zatecký	Stupeň :	PDOR
Zpracoval :	Miloslav Zatecký	Měřítko :	1:500
Kontroloval :	Ing. Pavel Draždák	Dne :	říjen 2023
Investor :	Statutární město Ústí nad Labem, Velká Hradební 2336/8	Zakázka :	4-878/23

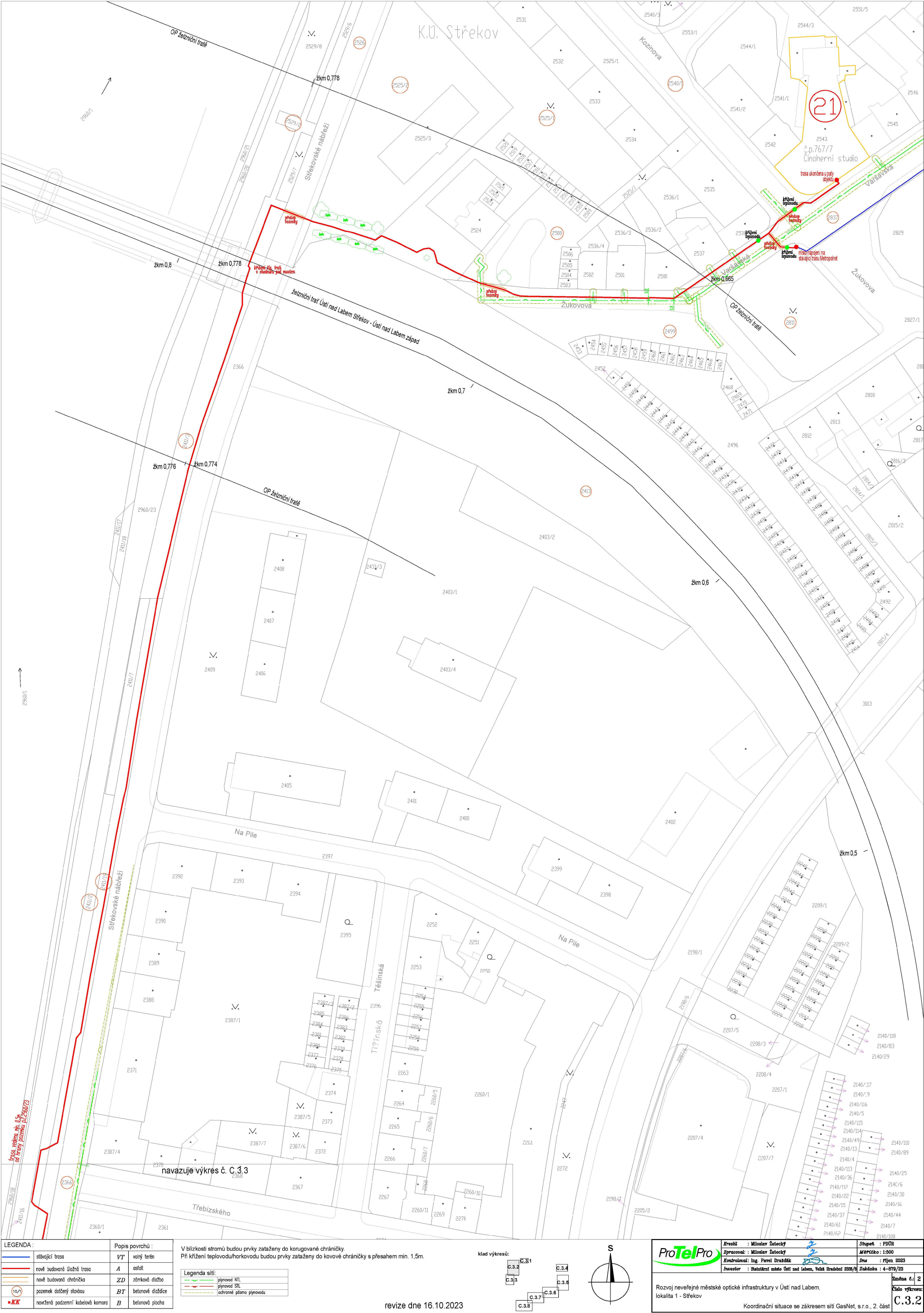
Rozvoj neveřejné městské optické infrastruktury v Ústí nad Labem, lokalita 1 - Střekov

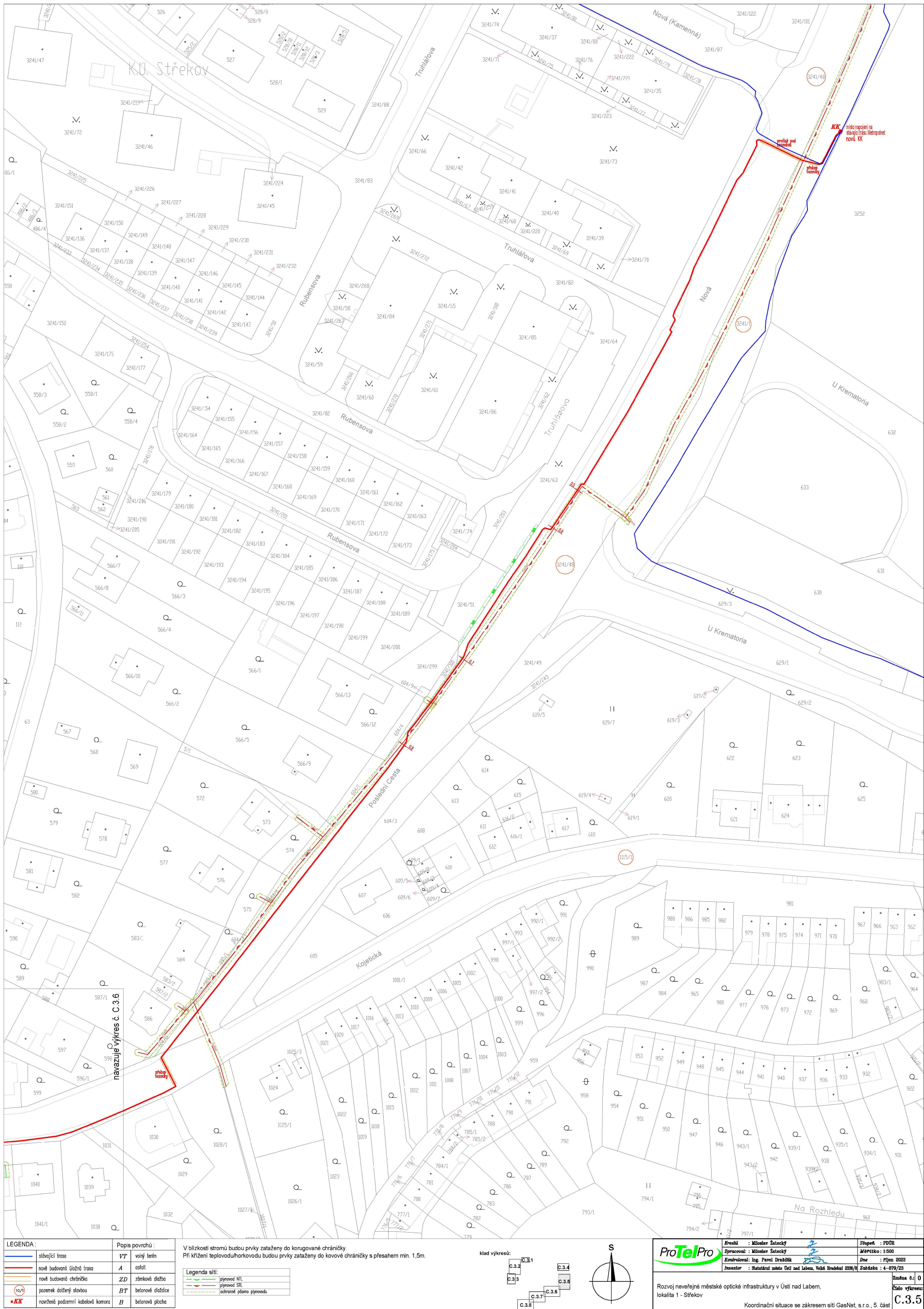
Koordinační situace se zákresem sítě GasNet, s.r.o., 3. část

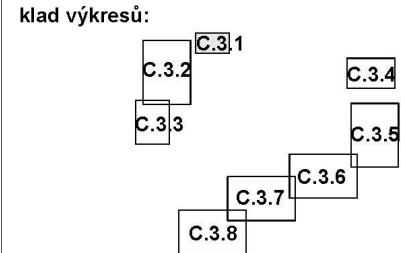
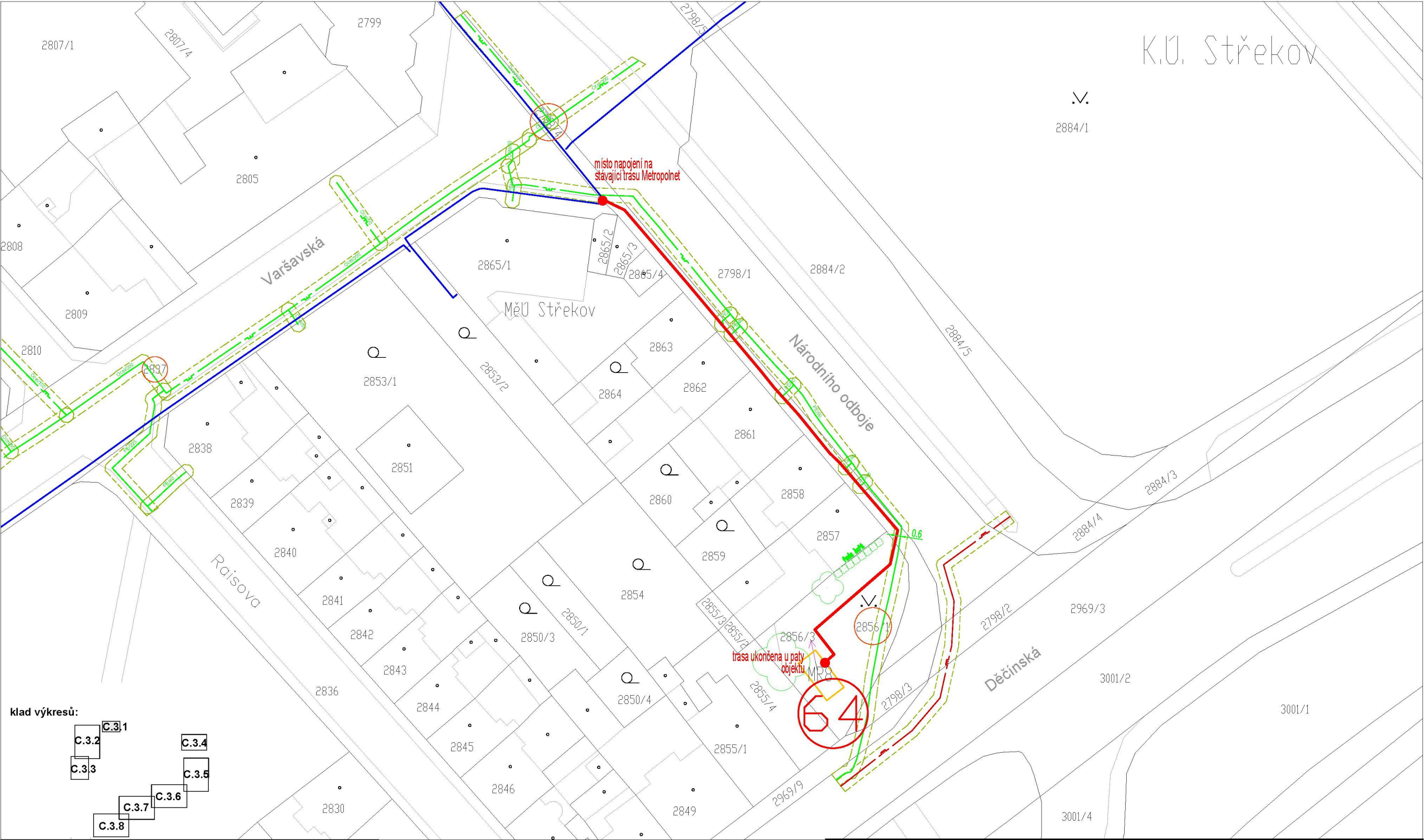
Změna č.: 2

Číslo výkresu: C.3.3

Provozovatel DS: GasNet, s.r.o.; Stavebník: Statutární město Ústí nad Labem , Velká Hradební 2336/8 , 40001 Ústí nad Labem. K.ú.: Střekov.



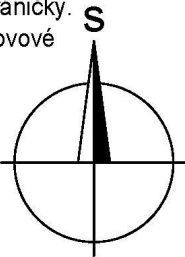




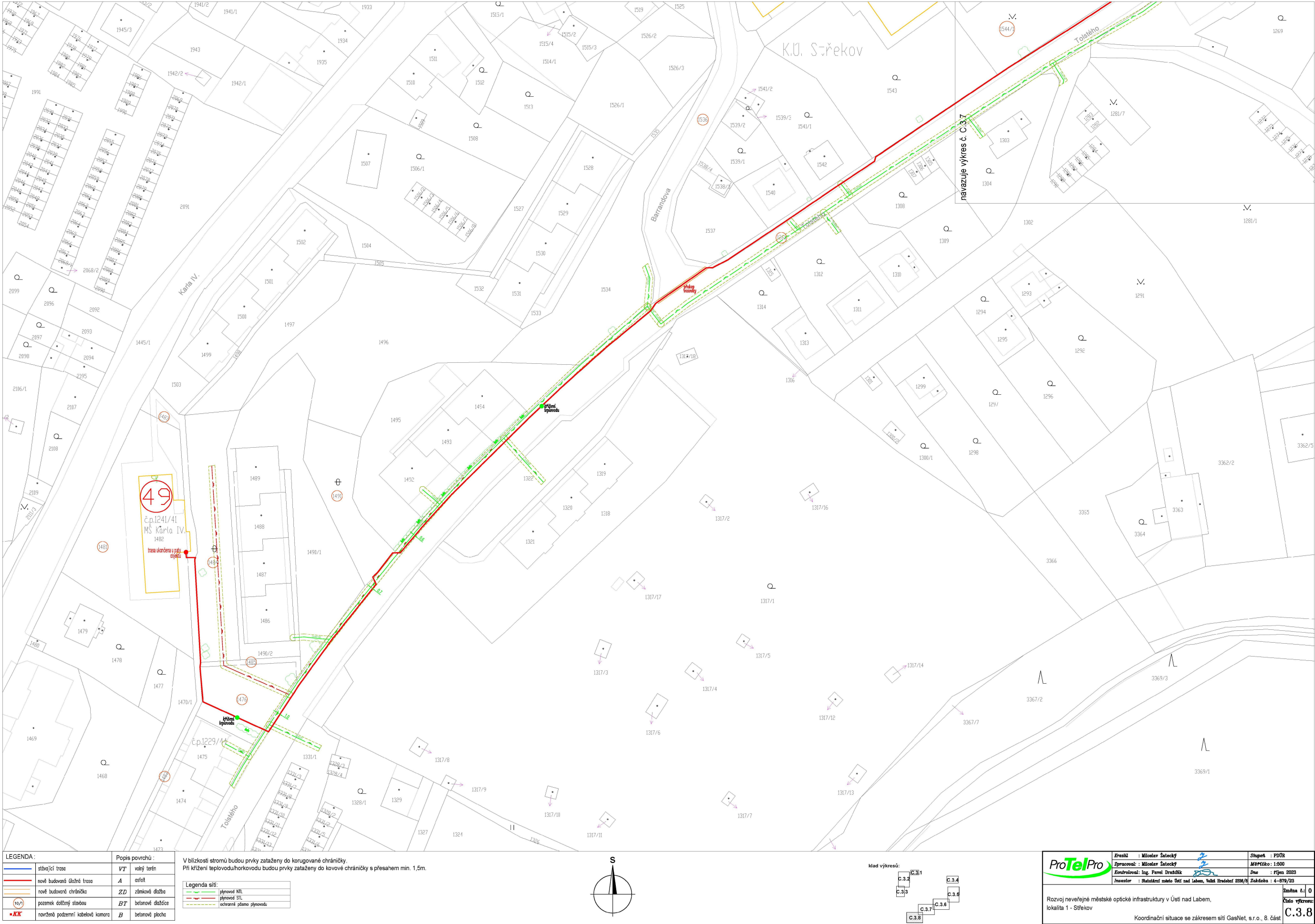
LEGENDA :		Popis povrchů :	
	stávající trasa	<i>VT</i>	volný terén
	nově budovaná úložná trasa	<i>A</i>	asfalt
	nově budovaná chránička	<i>ZD</i>	zámková dlažba
	pozemek dotčený stavbou	<i>BT</i>	betonové dlaždice
	navržená podzemní kabelová komora	<i>B</i>	betonová plocha

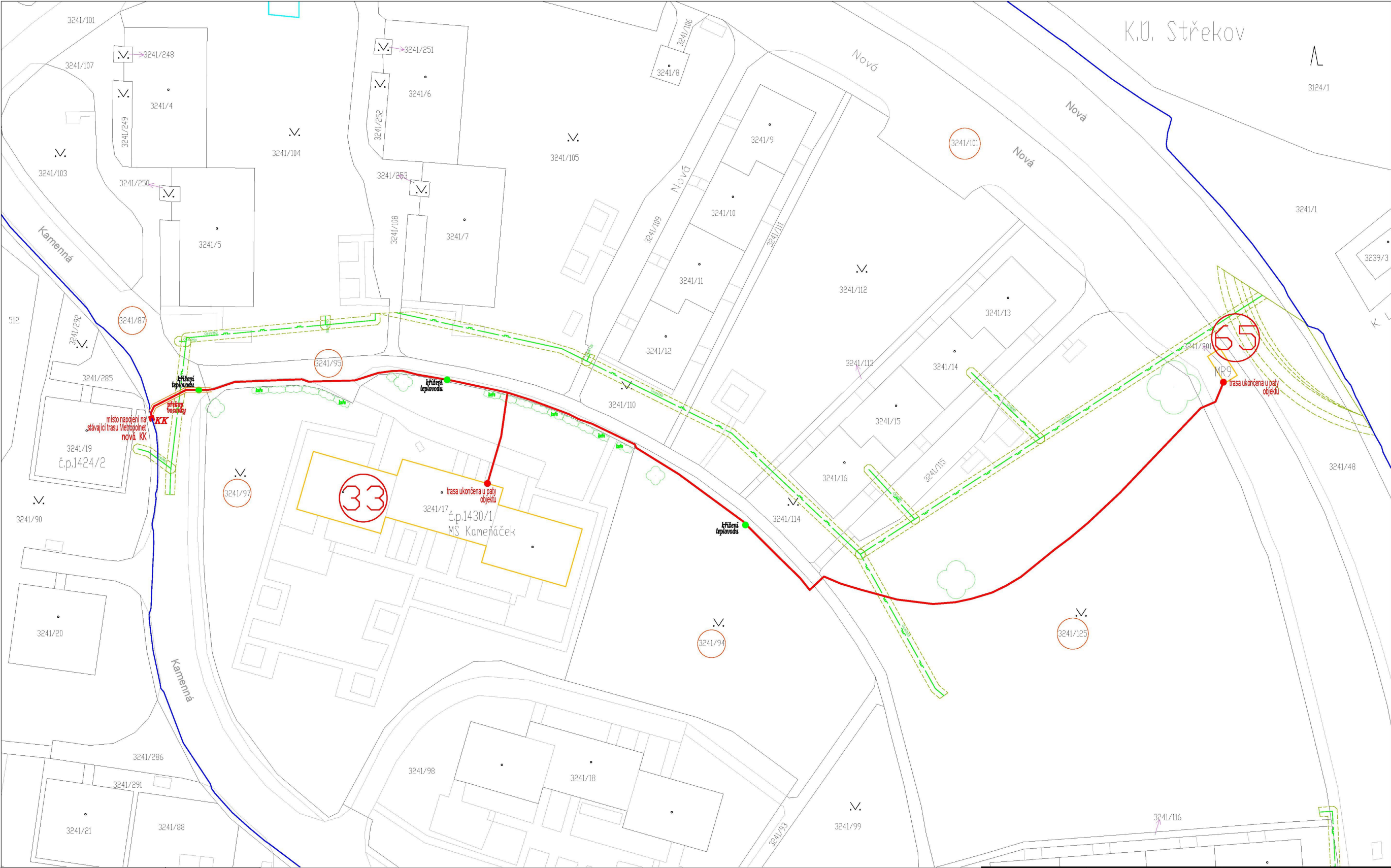
V blízkosti stromů budou prvky zataženy do korugované chráničky. Při křížení teplovodu/horkovodu budou prvky zataženy do kovové chráničky s přesahem min. 1,5m.

Legenda sítí:	
	plynovod NTL
	plynovod STL
	ochranné pásmo plynovodu



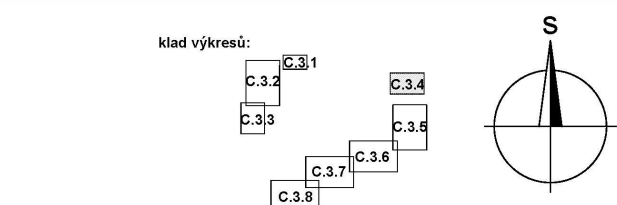
	Kreslil : Miloslav Žatecký	Stupeň : PDÚR
	Zpracoval: Miloslav Žatecký	Měřítko : 1:500
	Kontroloval: Ing. Pavel Draždák	Dne : říjen 2023
	Investor : Statutární město Ústí nad Labem, Velká Hradební 2336/8	Zakázka : 4-879/23
Rozvoj neveřejné městské optické infrastruktury v Ústí nad Labem, lokalita 1 - Střekov		Změna č.: 0
Koordinační situace se zákresem sítí GasNet, s.r.o., 1. část		Číslo výkresu: C.3.1





LEGENDA :		Popis povrchů :
	stávající trasa	<i>VT</i> volný terén
	nově budovaná úložná trasa	<i>A</i> asfalt
	nově budovaná chránička	<i>ZD</i> zámková dlažba
	pozemek dotčený stavbou	<i>BT</i> betonové dlaždice
	navržená podzemní kabelová komora	<i>B</i> betonová plocha

V blízkosti stromů budou prvky zataženy do korugované chráničky. Při křížení teplovodu/horkovodu budou prvky zataženy do kovové chráničky s přesahem min. 1,5m.	
Legenda sítí:	
	plynovod NTL
	plynovod STL
	ochranné pásmo plynovodu



	<i>Kreslil</i> : Miloslav Žatecký	<i>Stupeň</i> : PDÜR
	<i>Zpracoval</i> : Miloslav Žatecký	<i>Měřítko</i> : 1:500
	<i>Kontroloval</i> : Ing. Pavel Dražďák	<i>Dne</i> : říjen 2023
	<i>Investor</i> : Statutární město Ústí nad Labem, Velká Hradební 2336/8	<i>Zakázka</i> : 4-879/23
Rozvoj neveřejné městské optické infrastruktury v Ústí nad Labem, lokalita 1 - Střekov		<i>Změna č.</i> : 0
Koordináční situace se zákresem sítí GasNet, s.r.o., 4. část		<i>Číslo výkresu</i> : C.3.4

